

# Grzałka HGT do grzejników aluminiowych i kolumnowych



HHGHTL 1712

**Przed montażem należy  
zapoznać się z instrukcją.**

Grzałka posiada certyfikat CE

CE

**IP54**

- 1 -

Pojemność [l]	Moc grzejnika [W]		Zalecana grzałka HGT	
	min.	max.	moc [W]	długość L [mm]
1,5	3,0	350	300	340
3,0	4,5	550	600	390
4,5	7,5	850	900	440
7,5	8,5	1050	1200	470
8,5	10,0	1300	1500	520
10,0	18,0	1800	2000	570

Jeśli parametry grzejnika wykraczają poza podany w tabeli zakres, należy skonsultować dobór grzałki HGT z jej sprzedawcą lub producentem.  
**Dla grzejników aluminiowych należy kierować się pojemnością wody (zamiast mocą grzejnika)**

- 5 -

## **! BEZPIECZEŃSTWO UŻYTKOWANIA**



Grzałkę można podłączać wyłącznie do gniazda z bolcem uziemiającym. Gniazdo elektryczne musi być zlokalizowane blisko urządzenia i musi być łatwo dostępne.

### **Montażu grzałki winien dokonać uprawniony instalator.**

Grzejnik z zamocowaną grzałką elektryczną nie może być zainstalowany w odległości mniejszej niż 60 cm od gabarytów wanny (nigdy nad wanną) umywalki lub natrysku.

W instalacji sterownika podłączonego na stałe (hard wire) musi być zapewnione urządzenie odłączające

- 2 -

sterownik od sieci zasilającej. Urządzenie takie musi odłączać sieć na 2 biegunach, z separacją zestyków równą co najmniej 3 mm.

Z niniejszego urządzenia mogą korzystać dzieci powyżej 8 roku życia i osoby ograniczonych zdolnościach fizycznych, zmysłowych bądź umysłowych, jak również osoby nie posiadające doświadczenia lub znajomości urządzenia, jeśli znajdują się one pod nadzorem innych osób lub jeśli zostały pouczone na temat bezpiecznego sposobu użycia urządzenia oraz zdają sobie sprawę ze związanym z nim zagrożeniem. Dzieci nie powinny bawić się urządzeniem.

- 3 -

Prace związane z czyszczeniem i konserwacją nie mogą być wykonywane przez dzieci, jeśli nie są one nadzorowane.

Przed przystąpieniem do konserwacji obudowy należy wyjąć wtyczkę z gniazda elektrycznego.

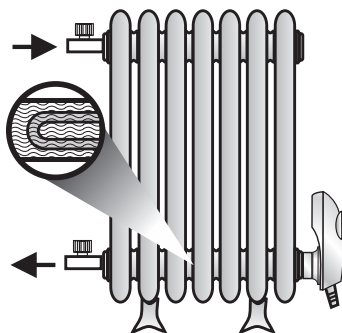
### **Bezwzględnie unikać zamoczenia obudowy.**

W przypadku posiadania zaworów na grzejniku, podczas pracy z grzałką, grzejnik **nie może być zamknięty jednocześnie na zasilaniu i powrocie.** (temperaturowy wzrost objętości wody)

- 4 -

## Instalacja i użytkowanie

### I Grzejnik w instalacji C.O.



### I Grzejnik w instalacji C.O.

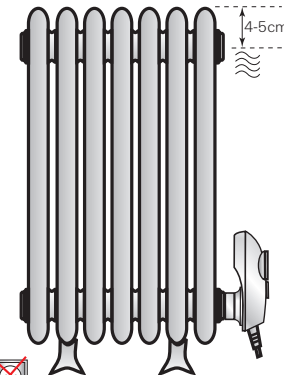
Otwórz zawory aby napęłnić grzejnik wodą. Odpowietrz grzejnik. Następnie otwórz jeden z zaworów (*np. termostatyczny*). **UWAGA!** Tylko jeden zawór musi być zamknięty.

### II Grzejnik elektryczny

Ze względu na rozszerzalność termiczną wody zaleca się wypełnienie grzejnika tylko w 98%. Sprawdź pojemność grzejnika w jego instrukcji.

**Sprawdź szczelność grzejnika po wypełnieniu wodą.**

### II Grzejnik elektryczny



**NIE podłączaj do sieci**

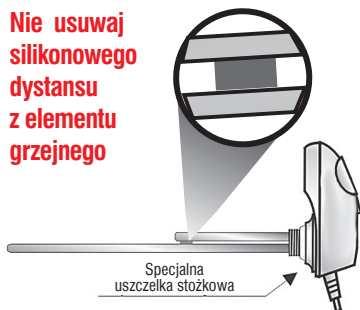
**Wypełnij grzejnik wodą (grzejnik musi być odpowietrzony, a element grzewczy w pełni zanurzony)**

- 6 -

- 7 -

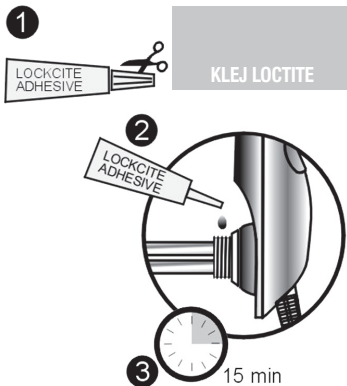
- 8 -

## Nie usuwaj silikonowego dystansu z elementu grzejnego



Na głowicy znajduje się specjalna uszczelka, która umożliwi łatwe ustawienie obudowy termostatu w pozycji pionowej. Uszczelka stożkowa nie wymaga dokręcania "do oporu". Zastosowanie kleju pozwala uniknąć odkręcenia grzałki w wyniku przypadkowego potrącenia lub uderzenia w obudowę regulatora.

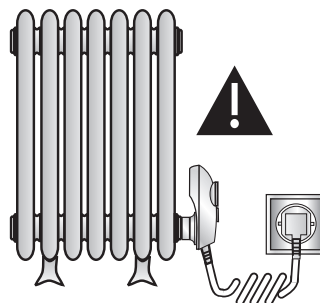
- 9 -



Przed przystąpieniem do wkręcania, rozprowadzamy po powierzchni gwintu, na połowie obwodu, klej szybkoschnący Loctite (dołączony do opakowania). Grzałkę wkręcamy ręcznie, trzymając za obudowę regulatora.

- 10 -

**Podłącz grzałkę do kontaktu.**  
Gniazdo elektryczne musi posiadać bolec ochronny.  
Instalację należy zlecić **uprawnionemu instalatorowi.**  
Instalacja elektryczna musi posiadać **wyłącznik różnicowo-prądowy**



- 11 -

Załączenie grzałki następuje poprzez obrót pokrętką w prawo do momentu zaświecenia lampki kontrolnej.  
Początkowy obrót pokrętki ustawi temperaturę 10°C - punkt antyzamarzaniowy.  
Zakres regulacji 20-65°C (praca grzejnika, suszenie lub ogrzewanie).  
W pozycji lewej skrajnej grzałka jest wyłączona.  
Pokrętło obraca się skokowo, zapobiegając przypadkowej regulacji.



- 12 -

## Warunki użytkowania i karta gwarancyjna

### WARUNKI GWARANCJI:

Producent udziela gwarancji na okres 12 miesięcy od daty sprzedaży, jednak nie dłuższej niż 24 miesięcy od daty produkcji grzałki. Ujawnione w tym okresie wady wynikłe z winy producenta zostaną bezpłatnie usunięte lub egzemplarz zostanie wymieniony na nowy, o tych samych parametrach. Termin rozpatrywania reklamacji do 14-tu dni od daty dostarczenia do producenta.

### Gwarancja nie obejmuje:

1. Użytkowania produktu niezgodnie z załączonymi instrukcjami.
2. Wszelkich widocznych uszkodzeń elementu grzejnego i programatora wynikających z niewłaściwego użytkowania. Uszkodzenie plomb producenta powoduje utratę praw gwarancyjnych.

### Uwagi:

1. Warunkiem prawidłowej, długotrwałej pracy grzałki jest całkowite zanurzenie elementu grzejnego w wodzie.
2. Zaleca się, by montaż grzałki i pierwszego uruchomienia dokonał **przeszkolony instalator.**
3. W instalacji c.o., w przypadku posiadania dwóch zaworów na grzejniku, podczas pracy z grzałką grzejnik nie może być zamknięty jednocześnie na zasilaniu i powrocie (temperaturowy wzrost objętości wody).
4. W przypadku stwierdzenia wadliwego działania, należy wyłączyć wtyczkę z gniazda elektrycznego i skontaktować się z instalatorem lub producentem.
5. Przewód zasilający niewymienialny. Przyłączenie typu Y. W przypadku uszkodzenia przewodu zasilającego, grzałkę, w celu naprawy, należy przesłać do producenta.

- 13 -



Mników 322, 32-084 Morawica  
tel. 12.423.6065, 12.656.4491  
www.heatpol.pl

### KARTA GWARANCYJNA

Grzałka elektryczna z elektronicznym regulatorem temperatury typ: HGT .....

Nr serii : .....

Data sprzedaży: .....

.....  
Pieczęć punktu sprzedaży, podpis sprzedawcy

Uwaga: Kartę gwarancyjną należy czytelnie wypełnić w punkcie sprzedaży. Wszelkie poprawki na karcie gwarancyjnej powodują utratę praw gwarancyjnych. Karta Gwarancyjna ważna z dowodem sprzedaży.

W przypadku obiektywnego braku możliwości naprawy wyrobu lub jego wymiany, producent zastrzega sobie prawo zwrotu Nabywcy równowartości zakupionego wyrobu.

- 14 -

## UWAGA:

aby zapobiec niebezpieczeństwu pożaru i porażenia prądem elektrycznym należy chronić obudowę grzałki przed zalaniem.

Niniejszy sprzęt nie jest przeznaczony do użytkowania przez osoby (w tym dzieci) o ograniczonej zdolności fizycznej, czuciowej lub psychicznej lub osoby nie mające doświadczenia lub znajomości sprzętu, chyba, że odbywa się to pod nadzorem lub zgodnie z instrukcją użytkowania sprzętu, przekazaną przez osoby odpowiadające za ich bezpieczeństwo. Należy zwracać uwagę na dzieci, aby nie bawiły się sprzętem.



znak wykrzyknika na trójkątym polu sygnalizuje ważne dla użytkownika urządzenia informacje

- 15 -



symbol błyskawicy zakończony strzałką na trójkątym polu ostrzega przed niebezpiecznym napięciem wewnątrz urządzenia

### UWAGA:

**niebezpieczeństwo porażenia prądem elektrycznym**

### Uwaga:

aby ograniczyć niebezpieczeństwo porażenia prądem elektrycznym, nie należy zdejmować obudowy (ani jej tylnej pokrywy).

Wewnątrz urządzenia nie ma części nadających się do naprawy w celu dokonania naprawy produkt przekazać producentowi przez punkt nabycia wyrobu

### PATRZ NA OZNACZENIA NA OBUDOWIE



**Dbajmy o naturalne środowisko!**  
Nie wyrzucaj zużytego produktu do kosza! Oddaj do punktu surowców wtórnych!

- 16 -